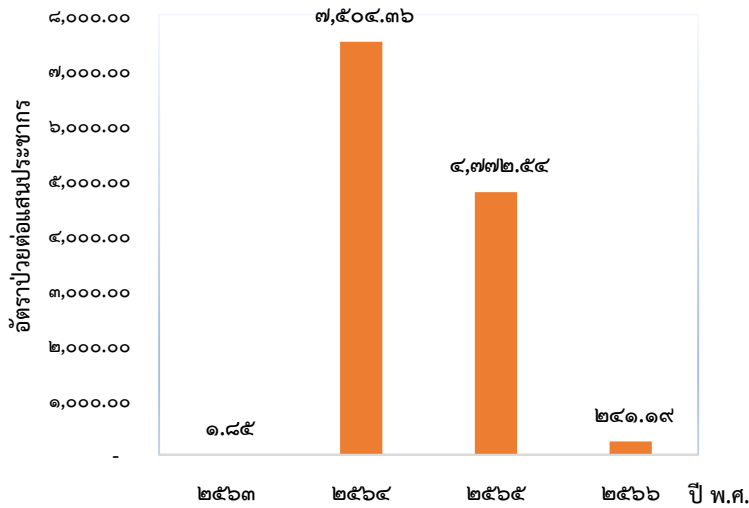


สถานการณ์โรคโควิด 19 ในเด็กอายุต่ำกว่า ๕ ปี

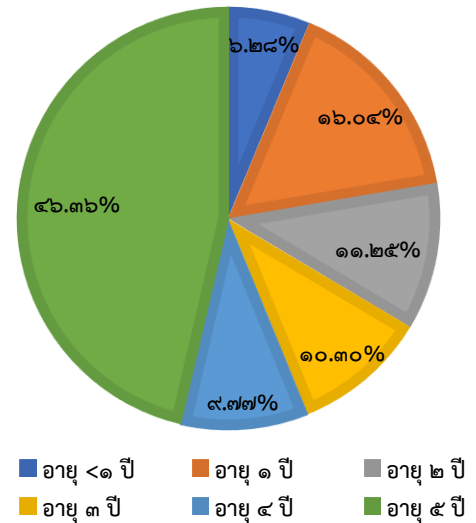
กลุ่มงานโรคติดต่อในเด็ก กองโรคติดต่อทั่วไป
กรมควบคุมโรค กระทรวงสาธารณสุข
๒๕ เมษายน ๒๕๖๗

โรคโควิด 19 มีการแพร่ระบาดทั่วโลก ส่งผลกระทบต่อบุคคลทุกวัย รวมทั้งวัยเด็ก ซึ่งวัยนี้ยังขาดความรู้ และประสบการณ์ในการดูแลตนเอง การเจริญเติบโตและพัฒนาการด้านต่างๆ ยังไม่สมบูรณ์ จึงควรได้รับการดูแล และเฝ้าระวังอย่างใกล้ชิด การติดเชื้อนอกจากจะส่งผลกระทบต่อเด็กทั้งทางด้านร่างกาย จิตใจ เศรษฐกิจ และสังคมแล้ว ยังส่งผลกระทบต่อการเรียนรู้ พัฒนาการและการเจริญเติบโตของเด็ก ดังนั้นแนะนำให้เด็กที่มีความเสี่ยงที่จะเกิดโรครุนแรงหรือเสียชีวิตควรเข้ารับวัคซีน ทั้งนี้การเข้ารับวัคซีนเป็นไปตามความสมัครใจของผู้ปกครอง และเด็ก การรับวัคซีนจะช่วยป้องกันการป่วยหนักได้อย่างดี

ข้อมูลเฝ้าระวังโรคโควิด 19 ในเด็กอายุต่ำกว่า ๕ ปี จากกองระบาดวิทยา ปี ๒๕๖๖ พบจำนวนผู้ป่วยสะสมจำนวน ๖,๙๗๒ ราย (อัตราป่วย ๒๔๑.๑๙ ต่อแสนประชากร) พบรายงานผู้เสียชีวิต ๔ ราย (อัตราเสียชีวิต ๐.๑๔ ต่อแสนประชากร) โดยพบมากที่สุดในกลุ่มเด็กอายุ ๕ ปี (๔๖.๓๖%) รองลงมาคือ อายุ ๑ ปี (๑๖.๐๔%) อายุ ๒ ปี (๑๑.๒๕%) อายุ ๓ ปี (๑๐.๓๐%) อายุ ๔ ปี (๙.๗๗%) และอายุน้อยกว่า ๑ ปี (๖.๒๘%) ตามลำดับ (ข้อมูล ณ วันที่ ๓๑ ธันวาคม ๒๕๖๖) ดังรูปที่ ๑ และรูปที่ ๒



รูปที่ 1 อัตราป่วยโรคโควิด 19 ในเด็กอายุต่ำกว่า ๕ ปีระหว่างปี ๒๕๖๑ - ๒๕๖๖

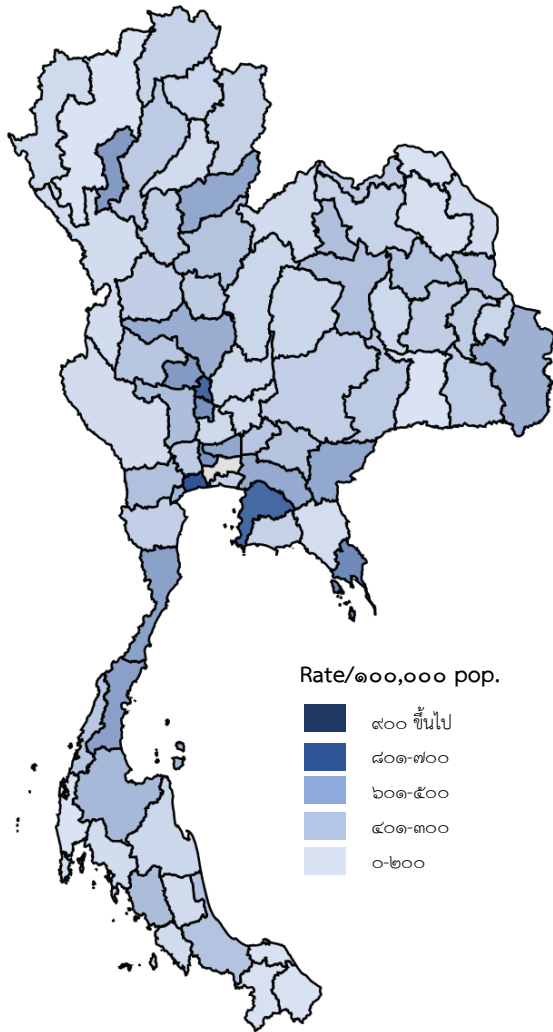


รูปที่ 2 ร้อยละของผู้ป่วยโรคโควิด 19 จำแนกตามอายุ ปี ๒๕๖๖

ภาคกลางมีอัตราป่วยสูงสุด (๑,๔๕๒.๒๐ ต่อแสนประชากร) รองลงมาคือ ภาคใต้ (๖๒.๐๓ ต่อแสนประชากร) ภาคตะวันออกเฉียงเหนือ (๕๗.๒๓ ต่อแสนประชากร) และภาคเหนือ (๑๗.๕๖ ต่อแสนประชากร) ตามลำดับ

จังหวัดที่มีอัตราป่วยสูง ๑๐ อันดับแรก ได้แก่ สมุทรสาคร อัตราป่วย ๘๘๖.๓๕ ต่อแสนประชากร รองลงมา คือ สิงห์บุรี (๗๗๕.๕๒) ชลบุรี (๗๖๗.๘๘) กรุงเทพมหานคร (๖๑๙.๖๒) ตราด (๕๕๖.๗๖)

อ่างทอง (๕๐๑.๔๘) นนทบุรี (๔๙๔.๒๘) ลำพูน (๔๕๐.๓๒) ชัยนาท (๔๔๙.๘๙) และชุมพร (๔๑๕.๗๖) ตามลำดับ (ข้อมูล ณ วันที่ ๓๑ ธันวาคม ๒๕๖๖) ดังรูปที่ ๓



จังหวัดที่มีอัตราป่วยต่อแสนประชากรสูงสุด ๑๐ อันดับ

ลำดับ	จังหวัด	อัตราป่วยต่อแสนประชากร
๑	สมุทรสาคร	๘๘๖.๓๕
๒	สิงห์บุรี	๗๗๕.๕๒
๓	ชลบุรี	๗๖๗.๘๘
๔	กรุงเทพมหานคร	๖๑๙.๖๒
๕	ตราด	๕๕๖.๗๖
๖	อ่างทอง	๕๐๑.๔๘
๗	นนทบุรี	๔๙๔.๒๘
๘	ลำพูน	๔๕๐.๓๒
๙	ชัยนาท	๔๔๙.๘๙
๑๐	ชุมพร	๔๑๕.๗๖

รูปที่ ๓ อัตราป่วยโรคโควิด 19 ในเด็กอายุต่ำกว่า ๕ ปี รายจังหวัด ระหว่างวันที่ ๑ มกราคม ๓๑ ธันวาคม ๒๕๖๖

จากการเฝ้าระวังเหตุการณ์ของโปรแกรมตรวจสอบข่าวการระบาด กองระบาดวิทยา กรมควบคุมโรค ตั้งแต่ ปี ๒๕๖๔-๒๕๖๖ พบผู้ป่วยโรคโควิด 19 เป็นกลุ่มก้อนสะสมทั้งหมดจำนวน ๓๕๐ ราย ซึ่งปี ๒๕๖๖ (ตั้งแต่ ๑ มกราคม - ๓๑ ธันวาคม ๒๕๖๖) มีรายงานเหตุการณ์การระบาดของโรคโควิด 19 สะสมทั้งหมด ๒๙๕ เหตุการณ์ พบเหตุการณ์มากที่สุดคือ ชุมชน จำนวน ๑๖๘ เหตุการณ์ โรงพยาบาล จำนวน ๕๔ เหตุการณ์ เรือนจำ จำนวน ๑๙ เหตุการณ์ อื่นๆ จำนวน ๑๗ เหตุการณ์ โรงเรียน จำนวน ๑๖ เหตุการณ์ สถานที่ทำงาน จำนวน ๑๐ เหตุการณ์ ค่ายทหาร จำนวน ๗ เหตุการณ์ วัด จำนวน ๓ เหตุการณ์ และงานบุญ จำนวน ๑ เหตุการณ์ ตามลำดับ

องค์ความรู้โรคติดเชื้อไวรัสโคโรนา 2019 หรือโควิด 19

การติดต่อ : จากการหายใจเอาเชื้อไวรัสเข้าสู่ร่างกาย เมื่ออยู่ใกล้ชิดกับผู้ป่วยโรคโควิด 19 หรือโดยการสัมผัสพื้นผิวที่มีเชื้อไวรัสแล้วสัมผัสตา จมูก หรือปากของตนเอง ไวรัสแพร่กระจายได้ง่ายขึ้นในพื้นที่ปิดและสถานที่แออัด

อาการ :

อาการที่พบบ่อยที่สุด : ไข้ ไอ จาม มีน้ำมูก หายใจลำบาก หายใจหอบเหนื่อย ปวดเมื่อยเนื้อตัว เมื่อยลำ อ่อนเพลีย สูญเสียการรับกลิ่น และการรับรสชาติ

อาการที่พบได้น้อย : เจ็บคอ ปวดหัว ปวดเมื่อย ท้องเสีย ผื่นที่ผิวหนังหรือนิ้วมือหรือนิ้วเท้าเปลี่ยนสี ตา แดงหรือระคายเคืองตา

อาการรุนแรง : หายใจลำบากหรือหายใจถี่ สูญเสียความสามารถในการพูด สูญเสียการเคลื่อนไหว มีนงง สับสน เจ็บหน้าอก

การป้องกันโรค :

- ไม่คลุกคลีกับผู้ป่วย เว้นระยะห่างระหว่างบุคคลอย่างน้อย ๑ - ๒ เมตร
- สวมหน้ากากอนามัยทุกครั้ง เมื่อมีอาการไอหรือจาม
- ปิดปาก ปิดจมูก เวลาไอ หรือจาม ด้วยผ้าหรือกระดาษทิชชู เพื่อป้องกันการแพร่กระจายเชื้อให้กับผู้อื่น
- หมั่นล้างมือบ่อยๆ ด้วยน้ำและสบู่ หรือเจลล้างมือ
- ไม่ใช้ของส่วนตัวร่วมกับผู้อื่น เช่น ผ้าเช็ดหน้า ผ้าเช็ดตัว แก้วน้ำ
- หมั่นทำความสะอาดบริเวณที่จัดเก็บอุปกรณ์ ของเล่นเด็ก อย่างสม่ำเสมอ
- ไม่พาเด็กเล็กไปในสถานที่แออัด เช่น ห้างสรรพสินค้า โรงภาพยนตร์ สวนสนุก
- รับการฉีดวัคซีนโควิด 19 และวัคซีนโควิด 19 เข็มกระตุ้น ตามคำแนะนำของกระทรวงสาธารณสุข
- ขอให้หน่วยงานในระดับพื้นที่เฝ้าระวังและติดตามสถานการณ์โรคอย่างใกล้ชิด

ข้อเสนอแนะ :

- เสนอการสื่อสารมาตรการป้องกันควบคุมโรคให้ประชาชนทราบ หากสงสัยป่วยแนะนำให้สวมหน้ากาก ทุกครั้งเมื่อใกล้ชิดกลุ่ม ๖๐๘ และเด็กเล็ก รวมทั้งเน้นกลุ่มเสี่ยง ๖๐๘ สวมหน้ากากในที่สาธารณะ และเลี่ยงสัมผัสใกล้ชิดผู้ป่วยโควิด 19 เพื่อลดความเสี่ยงในการสัมผัสเชื้อ ซึ่งหากป่วยอาจนำไปสู่การเสียชีวิตได้
- เน้นสื่อสารให้บุตรหลาน พาสมาชิกครอบครัวกลุ่ม ๖๐๘ ฉีดวัคซีนโควิด 19 ประจำปี พร้อมกับวัคซีนไข้หวัดใหญ่ และเน้นการฉีดวัคซีนในกลุ่มเสี่ยงซึ่งยังไม่เคยติดเชื้อโควิด 19 รวมทั้งเด็กเล็กอายุ ๖ เดือน - ๕ ปี ที่ไม่เคยฉีด วัคซีน
